



Memòria Ambiental 2011

Corporació Sanitària Parc Taulí



Gestió Ambiental
Parc Taulí

Índex

1. Presentació	pàg. 2
1.1 Antecedents	2
1.2 Abast del Sistema de Gestió Ambiental	2
2. El Sistema de Gestió Ambiental	pàg. 3
2.1 Política Ambiental.....	3
2.2 Descripció del SGAm	4
3. Aspectes Ambientals	pàg. 7
3.1 Sistemàtica d'avaluació de la significança	7
3.2 Aspectes Ambientals Directes	8
3.3 Aspectes Ambientals Indirectes	9
4. Comportament Ambiental	pàg. 10
4.1 Consums de recursos i matèries	10
4.2 Generació de Residus	14
5. Programa Ambiental	pàg. 20
6. Comunicació	pàg. 22
6.1 Comunicació i informació	22
6.2 Bones Pràctiques	26
7. Legislació Ambiental	pàg. 29

1. Presentació

1.1 Antecedents

En coherència amb els valors de la CSPT, el 15 de desembre de 2008, el Consell de Direcció de la CSPT aprova el redactat de la seva Política Ambiental. En aquesta, revisada a inicis del 2012 fruit de l'aprovació del Reglament 1221/2009, es declara el compromís de la CSPT amb el medi ambient, i la voluntat d'elaborar i establir un Sistema de Gestió Ambiental (d'ara endavant SGAm).

L'any 2009 s'inicia l'elaboració de la documentació relativa al Sistema de Gestió Ambiental que finalitza al 2011, amb la progressiva posta en marxa del SGAm a l'organització.



1.2 Abast del Sistema de Gestió Ambiental

El SGAm implantat a la CSPT, és d'aplicació a totes les activitats i serveis que es desenvolupen als següents edificis:

EDIFICI	SUPERFÍCIE	ACTIVITAT
Taulí	48.178 m ²	-Consultes Externes -Hospitalització -Quiròfans -Administració
Santa Fe	9.882 m ²	-Consultes Externes -Hospitalització -Administració
CQA	1.325 m ²	-Quiròfans Ambulatoris
VII Centenari	5.018 m ²	-Consultes Externes -Hospitalització
Albada	9.263 m ²	-Consultes Externes -Hospitalització -Residència
La Salut	2.914 m ²	-Administració
UDIAT	4.768 m ²	-Proves Diagnòstiques -Laboratori
Victòria Eugènia	1.029 m ²	-Centre Docent Universitari
Sabadell Gent Gran	8.699 m ²	-Centre de Serveis per a la Gent Gran
Cap Can Rull	1.521 m ²	-Atenció Primària

2. Sistema de Gestió Ambiental

2.1 Política Ambiental

La Corporació Sanitària Parc Taulí (CSPT) té la missió de donar resposta a la població de referència amb una atenció sanitària i social de qualitat, resolutiva, integral, fomentant l'equitat i la satisfacció en un marc de sostenibilitat.

Per aquest motiu, i essent coherents amb els valors de l'organització relatius al compromís amb les persones i el medi ambient, la Direcció de CSPT ha decidit implantar un Sistema de Gestió Ambiental (SGAm) basat en els models normalitzats ISO 14001:2004 i Reglament de la Unió Europea 1221/2009 (EMAS III) abastant les activitats i els serveis desenvolupats als centres i/o edificis que la conformen.

Així doncs, les directius bàsiques del Sistema de Gestió de la CSPT es concreten en:

- Establir i mantenir al dia un sistema de gestió ambiental, fixant anualment objectius i fites ambientals i elaborant els programes adients per assolir-los.
- Complir amb la legislació ambiental vigent així com amb d'altres compromisos subscrits de forma voluntària per la Direcció de la CSPT.
- Desenvolupar i implantar procediments de treball per prevenir, reduir i eliminar, en la mesura que sigui possible, l'impacte ambiental derivat de les activitats de la CSPT amb l'objectiu de millorar de forma contínua.
- Fer un ús responsable dels recursos naturals així com de qualsevol material emprat.
- Treballar per a la minimització de la generació de residus tot potenciant, quan aquesta minimització no sigui possible, el reciclatge o la reutilització dels mateixos.
- Formar i sensibilitzar a tot l'equip humà de l'organització fent-los participants de la nostra política ambiental, per tal de que desenvolupin les seves tasques amb el màxim respecte envers el medi ambient.
- Informar i fer participants als usuaris, de la nostra política ambiental, per tal que facin un ús responsable dels serveis
- Difondre la política ambiental als proveïdors i contractistes per tal d'involucrar-los, en la mesura del possible, en la gestió ambiental de l'organització.

Sabadell a 15 de desembre de 2008

Aprovada pel Consell de Direcció de la Corporació Sanitària Parc Taulí.

2.2 Descripció del SGAm

Tal i com hem comentat anteriorment, el SGAm de la CSPT és aplicable a les activitats i serveis que es desenvolupen als edificis Taulí, Santa Fe, La Salut, Centre Quirúrgic Ambulatori (C.Q.A), VII Centenari, Albada, Cap Can Rull, UDIAT, Sabadell Gent Gran i Victòria Eugènia.

Responsabilitats

Amb l'objectiu d'assegurar el bon funcionament del sistema, la CSPT ha designat un conjunt de responsabilitats específiques. El SGAm es desenvolupa i gestiona des del Centre Integral de Serveis Comuns de la CSPT (CISC) d'acord a la següent estructura organitzativa:



Principals responsabilitats del Consell de Direcció

- Aprova la Política ambiental.
- Proporciona els recursos necessaris per a la implantació del SGAm.
- Aprova tots els objectius, fites i programes ambientals.
- Aprova l'informe definitiu de la Revisió Anual del SGAm.
- Aprova el Pla de Formació ambiental.
- Aprova el Manual del SGAm.
- Aprova la Declaració ambiental.

Principals responsabilitats de la Direcció CISC

- Implanta i manté al dia el SGAm
- Aprova els procediments del SGAm.
- Revisa la proposta de Declaració ambiental.

Principals responsabilitats del Cap de Seguretat i Medi Ambient

- És el responsable del SGAm.
- Informa del funcionament del SGAm a la Comissió de gestió ambiental.
- Elabora les propostes de Manual i Procediments en col·laboració, si s'escau, amb el personal implicat.
- Revisa les propostes d' instruccions i registres (format).
- Controla la conservació, arxiu i ubicació de la documentació del SGAm.
- Identifica i avalua els aspectes i impactes ambientals en col·laboració amb els membres de la Comissió de gestió ambiental i altre personal implicat (si s'escau).
- Elabora la proposta de Declaració ambiental i de Pla anual d'auditoria.

Pincipals responsabilitats de la Comissió Ambiental

- Implanta, supervisa i dinamitza el Sistema de Gestió ambiental, en el seu àmbit.
- Vetlla perquè s'apliqui la Política Ambiental aprovada.
- Revisa la proposta d'objectius, fites i programa ambiental, en el seu àmbit.
- Col·labora en la identificació i avaluació d'aspectes i impactes ambientals
- Col·labora en la detecció i resolució de no conformitats.

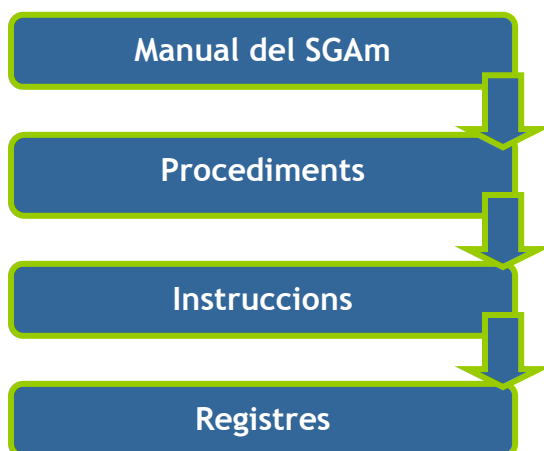
La Comissió Ambiental de la CSPT, formada pels integrants que es detallen a continuació, es reuneix com a mínim trimestralment per a passar comptes de l'estat de situació del SGAm, revisant el Programa Ambiental, les comunicacions ambientals vinculades al sistema i al vector ambiental, i d'altres aspectes d'interès.

Comissió Ambiental	• Director/a del Centre Integral de Serveis Comuns
	• Cap seguretat i Mediambient
	• Cap dels Serveis generals del CISC.
	• Cap de Manteniment del CISC.
	• Representant del departament de Compres i Logística.
	• Representant del Centre de Serveis Informàtics.
	• Representant del Centre de Comunicació Corporativa.
	• Representant del Servei de Prevenció.
	• Secretaria tècnica del SGAm.

A més, i per tal d'aconseguir que tot el personal de l'organització s'involucri en el SGAm, la CSPT promou accions de formació, sensibilització i comunicació.

Documentació del Sistema

El SGAm està format per la següent documentació:



El **Manual** del SGAm és el document bàsic que defineix l'estructura organitzativa del sistema, fent referència als processos, procediments i recursos que la CSPT posa en marxa per complir amb els requisits de la Norma ISO 14001:2004 i el Reglament (CE) núm. 1221/2009 (EMAS).

Els **procediments** són els documents de referència per sistematitzar i organitzar totes les activitats relacionades amb el SGAm de CSPT i complir amb els compromisos del Manual.

Les **instruccions** són els documents que indiquen com realitzar les diferents operacions d'una activitat, àrea o servei i els seus detalls operatius.

Els **registres** demostren l'acompliment dels diferents requisits del SGAm.

Altres documents de qualsevol tipus, referenciats en el Manual, els procediments o les instruccions.



3. Aspectes Ambientals

3.1 Sistemàtica d'avaluació de la significança

El SGAm de la CSPT compta amb una sistemàtica d'identificació i avaluació dels aspectes i impactes ambientals (Procediment per a la Identificació i Registre dels aspectes i impactes ambientals).

D'acord amb aquesta sistemàtica, l'organització identifica els aspectes ambientals directes de totes les activitats i serveis de la Corporació Sanitària Parc Taulí, ja siguin principals o auxiliars. La identificació es fa tenint en compte condicions normals i d'emergència i els esdeveniments passats, presents i futurs.

Els aspectes identificats es situen en les següents tipologies:

- Consum de recursos naturals: aigua, energia elèctrica, gasoil, etc.
- Generació d'aigües residuals
- Generació de residus perillosos
- Generació de residus no perillosos
- Emissions a l'atmosfera
- Contaminació del sòl
- Soroll exterior
- Altres (vibracions, etc.)

L'avaluació dels aspectes ambientals es fa considerant els següents criteris:

- Aspectes directes en condicions normals: *Freqüència, Possibilitat de millora, Magnitud o naturalesa de l'aspecte.*
- Aspectes directes en condicions d'emergència: *Perjudici a l'organització, Probabilitat, Grau d'impacte ambiental.*
- Aspectes indirectes: *Perjudici a l'organització, Freqüència o Probabilitat, Possibilitat d'actuació de l'organització, Grau d'impacte ambiental.*

Els criteris d'avaluació, que es representen mitjançant un sistema de punts segons l' impacte de l'aspecte ambiental, són diferents si aquests són directes o indirectes i també si corresponen a condicions normals o d'emergència. En tot cas, la suma del valor obtingut en cada criteri permet saber el nivell de significança de cada aspecte, informació que permet identificar les operacions per les quals cal disposar d'una sistemàtica de gestió establerta (procediment), alhora que serveix com a punt de partida per definir els objectius, accions i el programa ambiental.

El resultat el documenta en el registre *REG-SGAm02-01 Identificació i avaluació dels aspectes ambientals.*



3.2 Aspectes Ambientals Directes

Els Aspectes Ambientals Directes, són aquells associats a les activitats i serveis propis de la CSPT, i dels quals en podem exercir un control directe de gestió.

Alhora, i malgrat cap d'ells s'ha considerat significatiu, es detallen també els Aspectes Ambientals Directes en condicions d'emergència identificats a la CSPT.

Aspectes Ambientals Directes Significatius

ASPECTE	ÀMBIT
Consum de Paper	Tota l'organització
Consum d'Aigua	Tota l'organització
Consum d'Energia Elèctrica	Tota l'organització
Consum de Gas Natural	Tota l'organització
Consum de combustibles petrolífers: calefacció d'instal·lacions, generació d' ACS i funcionament dels grups electrògens	Edifici Taulí
Generació d'Aigües Residuals	Tota l'organització
Generació de residus de Paper i Cartró	Tota l'organització
Generació de residus grup I: plàstics i envasos lleugers, vidre, palets, resta, etc.	Tota l'organització
Emissions a l'atmosfera derivades del funcionament de calderes de gasoil	Edifici Taulí Edifici Santa Fe
Generació de residus grup II	Tota l'organització
Generació de residus grup III	Tota l'organització
Consum de tòners i cartutxos de tinta	Tota l'organització



Aspectes Ambientals en situacions d'emergència (no significatius)

Activitat/Operació/Situació	Aspecte
Incendi	● Consum d'aigua
	● Emissions a l'Atmosfera
	● Generació d'Aigües Residuals
	● Generació de residus
	● Emissions a l'Atmosfera
Fuita de Gasos Refrigerants	● Emissions a l'Atmosfera
Fuita de Gasos Medicinals	● Emissions a l'Atmosfera
Fuita de Gas Natural	● Emissions a l'Atmosfera
Fuita Radioactiva	● Contaminació del sòl
	● Contaminació de les aigües
Vessament de productes perillosos	● Contaminació del sòl
	● Contaminació de les aigües
Vessament de mostres	● Contaminació del sòl
	● Contaminació de les aigües
Brot de Legionel·losis	● Infecció per Legionel·la

3.3 Aspectes Ambientals Indirectes

Els Aspectes Ambientals Indirectes són aquells resultants de la interacció de la CSPT amb d'altres organitzacions, i que puguin influir d'una forma raonable al nostre comportament ambiental.

Aspectes Ambientals Indirectes Significatius

Activitat Operació	●Aspecte
Tasques de Jardineria	● Consum d'aigua i energia
Tasques de Bugaderia	● Consum de productes perillosos per al medi ambient
	● Consum d'aigua i energia
Reprografia	● Generació de residus



4. Comportament Ambiental

A continuació es detalla quin ha estat el comportament ambiental de la CSPT al llarg de l'any 2011. Pel càlcul dels indicadors s'han considerat les següents dades de plantilla i superfície construïda.

Any	Treballadors	Superfície Construïda CSPT
2010	3.469	93.067 m ²
2011	3.520	93.067 m ²

4.1 Consums de recursos i materials

Electricitat

El Parc Taulí consumeix energia elèctrica procedent de xarxa en règim de baixa i alta tensió, i s'empra per a il·luminació, climatització i funcionament d'equipaments, en totes les seves instal·lacions.

ANY	CONSUM	KWh		EMISSIONS CO ₂ (T)
	(KWh)	TREBALLADOR	SUPERFÍCIE	
2010	19.720.230	5.684,70	211,91	5.265
2011	17.845.260	5.069,68	191,96	4.764

-9,5%

Evolució del comportament ambiental

Tal i com es recull en la taula anterior, el consum d'electricitat de l'any 2011 ha disminuït un 9,5% vist l'any anterior. Aquesta reducció ha estat motivada principalment, per l'aplicació de millores en eficiència energètica de les instal·lacions tals com la programació de l'aturada nocturna d'equips, l'ús eficient en il·luminàries (substitució de làmpades convencionals per d'altres de major eficiència), etc. Complementàriament a les millores de caràcter tècnic, la CSPT ha portat a terme diverses accions de sensibilització en bones pràctiques. Esmentar que la disminució de l'activitat assistencial també ha tingut incidència en la reducció del consum elèctric.

Gas Natural

El Parc Taulí consumeix gas natural procedent de xarxa que s'empra per a la climatització i generació d'aigua calenta sanitària dels edificis Taulí, Albada, UDIAT, Sabadell Gent Gran, Cap Can Rull, VII Centenari i La Salut.




ANY	CONSUM	KWh		EMISSIONS CO ₂ (T)
	(KWh)	TREBALLADOR	SUPERFÍCIE	
2010	5.338.273	1.538,85	57,36	1.006
2011	3.938.078	1.118,77	42,32	742

Evolució del comportament ambiental

L'any 2011 la CSPT ha assolit una reducció del consum de gas en un 26% respecte l'any anterior. Aquesta disminució ha estat motivada per l'estacionalitat (hivern menys fred que anys anteriors), el funcionament de la climatització elèctrica de l'edifici UDIAT l'any 2011, la realització de diverses accions de sensibilització i una disminució de l'activitat fruit del context econòmic actual.

Aigua

L'aigua que consumeix el Parc Taulí procedeix de la xarxa pública municipal, i s'empra per a consum humà (dutxes, aixetes...), les tasques de neteja i el funcionament de l'equipament mèdic a totes les seves instal·lacions (hemodiàlisis...)




ANY	CONSUM	m ³	
	(m ³)	TREBALLADOR	SUPERFÍCIE
2010	168.868	48,68	1,81
2011	143.838	40,86	1,54

Evolució del comportament ambiental

La disminució en un 15% respecte l'any anterior, ha estat motivada principalment gràcies a les accions de sensibilització (instruccions ambientals per al bon ús d'inodors als serveis, guia de bones pràctiques d'aigua per a professionals i usuaris,...) i la implantació d'un nou sistema de neteja amb menor consum d'aigua a les plantes d'hospitalització. La disminució de l'activitat també ha ajudat a assolir aquesta reducció tan important.

Gasoil

El Parc Taulí consumeix gasoil per a la calefacció dels edificis Taulí i Albada, i el funcionament dels grups electrògens de les diferents instal·lacions, emprats en situacions de fallada del subministrament elèctric per part de la companyia subministradora.




ANY	CONSUM (m ³)	m ³ TREBALLADOR	m ³ SUPERFÍCIE	EMISSIONS CO ₂ (T)
2010	455,17	0.13	0.005	1.270
2011	385,9	0.11	0.004	1.077

Evolució del comportament ambiental

D'acord amb la taula anterior, l'any 2011 s'ha produït una disminució del 15% en consum de gasoil respecte l'any anterior. Com en el cas del gas natural, l'existència d'un hivern més suau ha fomentat un estalvi de combustible associat a la climatització d'instal·lacions. A més, la campanya de sensibilització mitjançant bones pràctiques ambientals en espais climatitzats ha permès assolir una reducció d'aquesta magnitud.

Paper

El consum de paper del Parc Taulí fa referència als folis DinA4 utilitzats a totes les instal·lacions, emprats principalment en tasques de tipus administratiu, tant en zones administratives com assistencials.



ANY	CONSUM (folis)	CONSUM (folis/ treballador)	CONSUM (folis/superfície)
2010	9.914.000	2.857,88	106,5
2011	8.572.000	2.435,23	92,1

Evolució del comportament ambiental

L'any 2011 el consum de paper ha disminuït un 13% vers el 2010, superant amb escreix l'objectiu ambiental de reducció d'un 3% del consum d'aquest material. Aquesta reducció es deu principalment a l'efectivitat de les accions de sensibilització dels professionals, que ha fomentat un augment d'ús d'eines informàtiques entre el personal, com el correu electrònic o la Intranet Corporativa, així com la regionalització de les impressions en paper i la reutilització del paper usat.

Tònners

El consum de tòners és derivat dels diferents perifèrics informàtics distribuïts per totes les àrees administratives de tots els edificis del Parc Taulí.

ANY	CONSUM (unitats)	CONSUM (unitats / treballador)	CONSUM (unitats/superfície)
2010	2.157	0.62	0.023
2011	1.658	0.47	0.018

-23%

Evolució del comportament ambiental

Lligat a la disminució del consum de paper, l'ús de tòners s'ha reduït un 23% durant el 2011. En aquest cas, el principal motiu de reducció és la reducció d'impressions en paper, a favor d'un major ús de les eines informàtiques disponibles i l'eliminació de còpies en paper en determinades tasques.

Cartutxos tinta

El consum de cartutxos de tinta és derivat dels diferents perifèrics informàtics distribuïts per totes les àrees administratives de tots els edificis del Parc Taulí.

ANY	CONSUM (unitats)	CONSUM (unitats / treballador)	CONSUM (unitats/m ² superfície)
2010	358	0.103	0.0038
2011	326	0.093	0.0035

-9%

Evolució del comportament ambiental

Lligat a la disminució del consum de paper, l'ús de cartutxos s'ha reduït un 9% durant el 2011. En aquest cas, el principal motiu de reducció és la reducció d'impressions en paper, a favor d'un major ús de les eines informàtiques disponibles, l'eliminació de còpies en paper en determinades tasques, etc.

4.2 Generació de Residus

GRUP I - II (Rebuig)

El rebuig (residus sanitaris de Grup I i II) es genera a nivell de tots els centres que conformen la CSPT, i es gestiona mitjançant la recollida municipal.

ANY	RESIDUS REBUIG (Kg)	RESIDUS REBUIG (kg/treballador)	RESIDUS REBUIG (kg/m ² superfície)
2010	1.267.120	365,27	13,62
2011	1.094.350	310,89	11,76

-14%

Evolució del comportament ambiental

El residu de la fracció Rebuig s'ha vist disminuït en un 14% durant el 2011. Un dels motius d'aquesta reducció és la implementació de nous circuits de recollida selectiva, concretament d'areosols i envasos que han contingut substàncies perilloses. La fracció residu també s'ha vist disminuïda gràcies a la realització d'una prova pilot de recollida selectiva de plàstic a les plantes d'Hospitalització dels edificis Taulí, Albada i VII Centenari durant l'últim trimestre de l'any. La reducció d'activitat als centres de Parc Taulí també ha tingut influència en la disminució de la quantitat generada de residu. Es preveu que de cara a l'any 2012 la quantitat del residu rebuig es redueixi fruit de la implementació a tota la CSPT de la recollida selectiva de plàstic sanitari i envasos lleugers.

GRUP I - II (Paper i Cartró)

El paper recollit selectivament a la CSPT es genera majoritàriament fruit de les diferents activitats administratives desenvolupades a cada centre. El cartró, principalment té el seu origen en els diferents embalatges dels materials emprats per a les activitats sanitàries com caixes de cartró de medicació i altres productes adquirits per la CSPT.

ANY	RESIDUS PAPER I CARTRÓ (Kg)	RESIDUS PAPER I CARTRÓ (kg/treballador)	RESIDUS PAPER I CARTRÓ (kg/m ² superfície)
2010	82.980	23,92	0,89
2011	82.510	23,44	0,88


-0,6%

Evolució del comportament ambiental

Els Kilograms de paper i cartró segregats durant l'any 2011 es mantenen en els mateixos valors dels recollits el 2010. Aquest fet, tenint en compte la reducció de consum de paper durant el darrer any, es positiu, doncs demostra la millora contínua en recollida selectiva d'aquests residus, i la implicació dels professionals.

GRUP III

Queden classificats dins la categoria Grup III tots aquells residus sanitaris especials, com per exemple agulles i d'altres elements punxants . Es generen residus del grup III als edificis Taulí, UDIAT, Santa Fe, VII Centenari, Albada, Sabadell Gent Gran i Cap Can Rull.

ANY	RESIDUS GRUP III (Kg)	RESIDUS GRUP III (kg/treballador)	RESIDUS GRUP III (kg/m ² superfície)
2010	108.091	31,16	1,16
2011	91.039	25,86	0,98

Evolució del comportament ambiental

Les poques possibilitats de minimització de residus sanitaris de Grup III, degut al seu origen únicament assistencial, fan que els esforços ambientals es centrin en una correcta gestió d'aquests residus i en assegurar el bon ús i gestió dels diferents productes i materials que donen lloc a aquests residus per part dels professionals. La reducció de l'activitat deguda al context econòmic actual ha influenciat en la disminució de la quantitat de residu generat.

GRUP IV

Els residus sanitaris del Grup IV (residus citostàtics i substàncies químiques dels laboratoris) es generen als edificis Taulí, UDIAT, Albada i VII Centenari.



ANY	RESIDUS GRUP IV (Kg)	RESIDUS GRUP IV (kg/treballador)	RESIDUS GRUP IV (kg/m ² superfície)
2010	27.936	8,05	0,3
2011	27.882	7,92	0,3

Evolució del comportament ambiental

Les poques possibilitats de minimització de residus sanitaris de Grup IV fan que, a l'igual que en el cas dels residus del Grup III, els esforços ambientals es centrin en una correcta gestió d'aquests residus, així com assegurar el bon ús i gestió dels diferents productes i materials que donen lloc a aquests residus.

OLI MINERAL

La CSPT genera petites quantitats de residus d'olis minerals en les tasques de Manteniment dels grups electrògens dels diferents edificis de la Corporació Sanitària Parc Taulí.

ANY	RESIDUS OLIS MINERALS (l)	RESIDUS OLIS MINERALS (l/treballador)	RESIDUS OLIS MINERALS (l/m ² superfície)
2011	700	0,2	0,0075

Evolució del comportament ambiental

L'any 2011 la CSPT inicia la recollida selectiva d'oli mineral, instal·lant un dipòsit ubicat a la Nau de residus de l'edifici Taulí. El residu es gestiona a través d'un gestor autoritzat, assegurant que es porta a terme el seu correcte tractament com a residu perillós.

OLI VEGETAL

La CSPT genera residus d'oli vegetal en les tasques d'hosteleria dutes a terme a les cuines situades edificis Taulí i Albada.

ANY	RESIDUS OLIS VEGETALS (l)	RESIDUS OLIS VEGETALS (l/treballador)	RESIDUS OLIS VEGETALS (l/m ² superfície)
2010	3.390	0.98	0.036
2011	3.000	0.85	0.032

-11%

Evolució del comportament ambiental

El residu d'oli vegetal s'ha vist reduït en un 11% respecte les dades de 2010. La reducció del nombre de pensions alimentícies, així com l'adquisició d'aliments pre-cuinats, en són les causes.

AEROSOLS (Manteniment)

Els envasos en format aerosols produïts a la CSPT, es generen en tasques pròpies de Mantenimnet (esprais de pintura, lubricants, etc.)

ANY	RESIDUS AEROSOLS (Kg)	RESIDUS AEROSOLS (Kg/treballador)	RESIDUS AEROSOLS (Kg/m ² superfície)
2011	7,5	0,002	-

Evolució del comportament ambiental

Amb la voluntat de millorar els circuits de recollida selectiva presents a les instal·lacions, la CSPT inicia l'octubre del 2011 la recollida d'aerosols generats en tasques de Manteniment, recollint durant l'últim trimestre un total de 7,5 Kg d'envasos. Els residus es recullen en un contenidor situat a les instal·lacions de Manteniment de l'edifici Sante Fe i es gestionen mitjançant gestor autoritzat.

MATÈRIA ORGÀNICA

La CSPT produeix residus de matèria orgànica en les tasques de hosteleria dutes a terme a les cuines dels edificis Taulí i Albada. El residu es retira diàriament pels serveis Municipals.

ANY	RESIDUS ORGÀNICA (Kg)	RESIDUS ORGÀNICA (kg/treballador)	RESIDUS ORGÀNICA (kg/m ² superfície)
2010	151.000	43,53	1,62
2011	153.000	43,46	1,64

+1%

Evolució del comportament ambiental

Tal i com s'indica en la taula anterior, la recollida selectiva ha incrementat un 1% vist l'any anterior.

FLUORESCENTS

Els residus de fluorescents es generen fruit de les tasques de Manteniment a totes les instal·lacions. Les làmpades que s'esgoten es substitueixen per part del personal de manteniment de la CSPT i s'emmagatzemen per la seva posterior gestió com a residu perillós.

ANY	RESIDUS FLUORESCENTS (Kg)	RESIDUS FLUORESCENTS (kg/treballador)	RESIDUS FLUORESCENTS (kg/m ² superfície)
2010	752	0,22	0,01
2011	315,84	0,09	0,003

-58%

Evolució del comportament ambiental

La quantitat de fluorescents esgotats que s'han gestionat al llarg del 2011 ha disminuït en un 58% respecte l'any anterior. La instal·lació de nous fluorescents més eficients i l'efectivitat de les accions de sensibilització del personal, provinent un ús responsable de l'enllumenat, han permès allargar la vida útil dels sistemes fomentant una disminució dels residus generats.

RESIDUS ESPECIALS- Pintures, vernissos, silicones (Manteniment)

El Parc Taulí realitza recollides puntuals de residus especials. Dins d'aquesta categoria de residus hi podem trobar pintures, catalitzadors, vernissos, tots ells productes propis de les tasques de Manteniment que es realitzen als diferents edificis i equipaments.

ANY	RESIDUS (Kg)	Kg TREBALLADOR	Kg SUPERFÍCIE
2011	896	0,25	0,009

ENVASOS LLEIXIU

Els envasos buits de lleixiu es generen com a conseqüència de les tasques de neteja de les instal·lacions de la CSPT. Aquests es recullen en un contenidor específic ubicat a la Nau de Residus i es gestionen mitjançant gestor autoritzat.

ANY	RESIDUS (Kg)	Kg TREBALLADOR	Kg SUPERFÍCIE
2010	520	0,15	0,0055
2011	504	0,14	0,0054

-3%

Evolució del comportament ambiental

Durant el 2011 s'ha vist disminuït el residu en un 3%, degut al nou sistema de neteja emprat a plantes d'hospitalització, l'optimització en l'ús de productes i a l'activitat.

XILOL / ALCOHOL / FORMOL RESIDUAL (Unitat de Patologia)

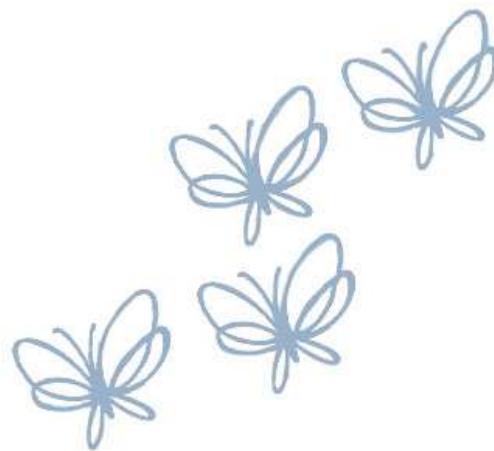
El parc Taulí produeix residus d'alcohols en les tasques de la unitat de Patologia. Aquests s'emmagatzemen en una zona especialment acondicionada degut a les característiques del residu.

+4%

ANY	RESIDUS (Kg)	Kg TREBALLADOR	Kg SUPERFÍCIE
2010	3.745	1,08	0,04
2011	3.892	1,1	0,04

Evolució del comportament ambiental

Durant l'any 2011, s'ha vist augmentat en un 4% la recollida selectiva d'aquest residu, augmentant l'eficiència del circuit de recollida tot i la disminució de citologies i autòpsies de la unitat de Patologia durant el 2011.



5. Programa Ambiental

La CSPT té la voluntat de millorar de forma contínua el seu comportament vers el medi ambient. Per aquest motiu, i d'acord amb la Política ambiental de l'organització, any rere any es fixen objectius de millora ambiental.

A continuació es detalla un resum dels diferents objectius incloses en el Programa Ambiental 2011 de la Corporació Sanitària Parc Taulí, les accions establertes per desenvolupar-los així com l'estat d'assoliment.

OBJECTIU	ACCIÓ	ESTAT
 ■ Implantar la Recollida Selectiva de Plàstic Sanitari	<ul style="list-style-type: none"> Realitzar una Prova Pilot de recollida selectiva del plàstic que genera l'activitat assistencial (ampolles de sèrum, embalatges, equips d'infusió...) Implantar la recollida selectiva segons resultats de l'estudi del plàstic generat. 	 
<i>La Prova Pilot finalitza al gener de 2012, quan es realitzarà l'estudi del plàstic que es genera, previ a la implantació de la recollida selectiva de plàstic sanitari a totes les àrees assistencials.</i>		
 ■ Implantar la Recollida Selectiva d'envasos que han contingut substàncies perilloses	<ul style="list-style-type: none"> Establir un punt de recollida selectiva al departament de Manteniment. 	
<i>Des de gener de 2011 es realitza la recollida selectiva d'envasos que han contingut substàncies perilloses, derivats de les tasques de manteniment.</i>		
 ■ Implantar Recollida Selectiva d'aerosols	<ul style="list-style-type: none"> Establir un punt de recollida selectiva al departament de Manteniment. 	
<i>Des de gener de 2011 es realitza la recollida selectiva d'aerosols derivats de les tasques de manteniment.</i>		
 ■ Dotar de Punts Verds a zones administratives i assistencials	<ul style="list-style-type: none"> Identificar zones de punt verd Implantar punts verds 	 
<i>S'han identificat les zones de punts verds a l'organització, resta la seva implantació.</i>		
 ■ Incloure criteris de compra verda en béns i serveis	<ul style="list-style-type: none"> Identificar materials i serveis amb major incidència ambiental Establir criteris específics de compra Implantar criteris de compra 	  
<i>S'han identificat tres materials amb una gran incidència ambiental (paper, tòners i cartutxos d'impressió), durant el 2011 hem establert els criteris de compra del paper!</i>		
 ■ Reducció del consum de paper en un 3%	<ul style="list-style-type: none"> Sensibilització a Professionals de la CSPT 	
<i>Hem reduït el consum de paper en un 15% respecte el consum de 2010 gràcies a accions de sensibilització a professionals, i d'altres accions com el "Dia Sense Paper".</i>		

<p>■ Implantar l'ús de paper reciclat</p>	<ul style="list-style-type: none"> ● Estudi de viabilitat ● Publicar concurs públic 	<p>✓ ✓</p>
<p>! <i>L'adjudicació del concurs públic durant 2011, ens permet donar la benvinguda al Paper Reciclat a la CSPT des de gener de 2012!</i></p>		
<p>■ Reutilització de l'aigua d'hemodiàlisi</p>	<ul style="list-style-type: none"> ● Estudi d'obres ● Execució 	<p>✓ ✗</p>
<p>! <i>Un cop realitzat l'estudi, resta dur a terme les infraestructures necessàries per a aprofitar l'aigua, previst per al 2012.</i></p>		
<p>■ Reducció del consum d'energia elèctrica</p>	<ul style="list-style-type: none"> ● Realitzar estudi de Consum ● Dur a terme millores energètiques 	<p>✓ ✓</p>
<p>! <i>S'han dut a terme millores en eficiència energètica en lluminària i parada nocturna d'equipaments als edificis Taulí, Udiat i CQA.</i></p>		
<p>■ Reducció del consum elèctric dels equips informàtics</p>	<ul style="list-style-type: none"> ● Estudi de consum ● Sensibilització a Professionals de la CSPT ● Realitzar guia de bones pràctiques informàtiques 	<p>✓ ✗ ✓</p>
<p>! <i>Un cop estudiat el consum, valorem com a principal acció de sensibilització el bon ús dels monitors dels equips informàtics. Hem incorporat indicacions al respecte a les guies de bones pràctiques ambientals que es publicaran a 2012.</i></p>		
<p>■ Crear un espai ambiental a la web de la CSPT</p>	<ul style="list-style-type: none"> ● Habilitar espai web 	<p>✓</p>
<p>! <i>Gestió Ambiental ja compta amb un espai al web de la CSPT (www.tauli.cat)</i></p>		
<p>■ Elaborar Guies de bones pràctiques ambientals per col·lectius</p>	<ul style="list-style-type: none"> ● Identificar àmbits que requereixen una guia personalitzada ● Elaborar GBPA's 	<p>✓ ✓</p>
<p>! <i>Hem elaborat guies de bones pràctiques ambientals per als col·lectius d'administratius, assistencials, personal de neteja i personal de manteniment. Aquestes es distribuïran i faran públiques durant el transcurs de 2012.</i></p>		
<p>■ Elaborar Guia ambiental d'acollida a professionals</p>	<ul style="list-style-type: none"> ● Elaborar Guia d'acollida ● Publicar Guia d'acollida a la Intranet ● Entregar guia d'acollida als professionals de la CSPT 	<p>✓ ✓ ✗</p>
<p>! <i>Hem elaborat una guia ambiental que s'entregarà conjuntament amb la futura guia d'acollida al professional de la CSPT.</i></p>		
<p>■ Elaborar Guia ambiental d'acollida a usuaris</p>	<ul style="list-style-type: none"> ● Elaborar Guia d'acollida ● Publicar Guia d'acollida a la Intranet ● Publicar guia d'acollida als usuaris al circuit tancat de televisió de la CSPT 	<p>✓ ✓ ✗</p>
<p>! <i>Hem elaborat una guia ambiental d'acollida a l'usuari que es publicarà al circuit tancat de TV de consultes externes al gener de 2012.</i></p>		

6. Comunicació i Informació

6.1 Comunicació i informació

Notícies Ambientals

Durant el transcurs de 2011, s'han publicat les següents **Notícies Ambientals** a través de la publicació digital mensual interna "la Xarxa" de la CSPT. Algunes notícies que també podem trobar publicades als espais web i intranet de la CSPT són:

- **Fem un correcte reciclatge de paper:** Informació per als professionals de la CSPT de com fer un bon ús de les papereres de recollida selectiva de paper.
- **L'aigua és un bé escàs. Optimitzem-la!:** Informació per als professionals de la CSPT de les noves enganxines ambientals per a fer un bon ús de les cisternes de doble descàrrega, i per a no utilitzar els inodors com a papereres.
- **Impacte ambiental del Consum de paper:** Informació per als professionals de la CSPT de l'impacte ambiental del consum de paper.
- **Temperatures de Consigna:** Informació per als professionals de la CSPT de les temperatures de consigna que s'estableixen a l'Hospital mitjançant enganxines ambientals.
- **No conformitats:** Informació per als professionals de la CSPT de com fer ús del circuit intern de no conformitats ambientals del SGAm.
- **Estat de situació del SGAm:** Power Pont de l'estat de situació de la documentació relativa al SGAm, així com d'altres mesures dutes a terme dins el marc de la Gestió Ambiental.



- **Eficiència Energètica:** Power Point de les millores en eficiència energètica dutes a terme a les nostres instal·lacions.
- **Prova LEDs VII Centenari:** Informació per als professionals de la CSPT de la prova pilot que es du a terme a l'edifici VII Centenari amb il·luminació LED a zones comuns.
- **Punts de recollida selectiva:** Informació per als professionals de la CSPT dels diferents punts de recollida selectiva de residus a les nostres instal·lacions.
- **Setmana de la Mobilitat Sostenible:** Invitació a tots professionals de la CSPT per a participar de forma activa a la setmana de la Mobilitat Sostenible.
- **Als espais buits llums apagats:** Informació per als professionals de la CSPT de la nova enganxina ambiental per a evitar el consum energètic en il·luminació en espais buits.
- **Hem reduït els consums energètics! (1er semestre 2011):** Informació per als professionals de la CSPT dels consums energètics del primer semestre de 2011.
- **Prova Pilot de recollida selectiva de plàstic sanitari:** Informació per als professionals de la CSPT de l' inici de la prova pilot de recollida de plàstic a les plantes d'hospitalització dels edificis Taulí, Albada i VII Centenari.
- **Conclusions dia sense paper:** Resum de les diferents accions i propostes de reducció de consum de paper fetes i rebudes durant el transcurs de la jornada ambiental " dia sense paper".

Enganxines Ambientals

Per a millorar la sensibilització ambiental de l'organització, s'han elaborat i distribuït les següents **Enganxines Ambientals** per a sensibilitzar a professionals i també a usuaris:



Objectiu: Fer un bon ús de les cisternes amb polsador de doble descàrrega.

Ubicació: Lavabos públics i de professionals



Objectiu: Informar de les temperatures de consigna de la CSPT.

Ubicació: Termòstats amb regulació manual.



Objectiu: Fomentar l'ús responsable de recursos.

Ubicació: zones sensibles (WCs, magatzems, vestuaris....).



Objectiu: Fer un bon ús dels inodors, estalvi en consum d'aigua.

Ubicació: WCs d'usuaris i professionals.

Jornades Ambientals

Dia Sense Paper

En el marc de la **Setmana Europea de la Prevenció de Residus 2011**, la CSPT va celebrar el 28 de novembre el "Dia Sense Paper".

Durant el transcurs d'aquesta jornada ambiental, es va convidar a tots els professionals de l'Hospital a participar activament fent arribar a *Gestió Ambiental*, propostes per a la reducció de consum de paper. De les propostes rebudes, en va sorgir una bateria de mesures a estudiar i dur a terme durant el transcurs de 2012, i una guia de bones pràctiques ambientals de consum de paper.

D'altra banda, es va aprofitar la jornada per a treballar les bones pràctiques en matèria de residus amb els pacients pediàtrics del centre, així com amb els joves de l'Hospital de dia d'Adolescents.



10è Aniversari Sabadell Gent Gran

Dins dels actes de celebració del 10è aniversari de Sabadell Gent Gran, es va fer un taller intergeneracional i dirigit als més petits amb elements reciclats i l'“inflable” Recicla Saltant” de l'Agència de Residus de Catalunya del Departament de Medi Ambient i Habitatge de la Generalitat de Catalunya.



Per a fomentar la participació del màxim nombre de professionals a la jornada ambiental del “ Dia Sense Paper”, es va elaborar aquesta càpsula informàtica que van visualitzar tots els professionals al encendre els seus equips informàtics durant la Setmana Europea de la Prevenció de residus 2011.



Dia Sense Paper

24 de novembre de 2011

Dins de la Setmana Europea de la Prevenció de Residus, la Corporació Sanitària i Universitària Parc Taulí celebra el Dia Sense Paper.

Per aquest motiu us animem a participar en aquesta jornada, intentant estalviar el consum de paper que puguem evitar, i identificant possibles mesures de reducció de consum per a dur a terme al vostre departament.

Podeu enviar les vostres idees a ambiental@tauli.cat

Tots aquells que enviïn una proposta, rebran com a obsequi una eco-llibreta de la Setmana Europea de la Prevenció de Residus !!

SEMANA EUROPEA DE LA PREVENCIÓ DE RESIDUS DEL 19 AL 27 DE NOVEMBRE DE 2011

Gestió Ambiental
Corporació Sanitària i Universitària Parc Taulí

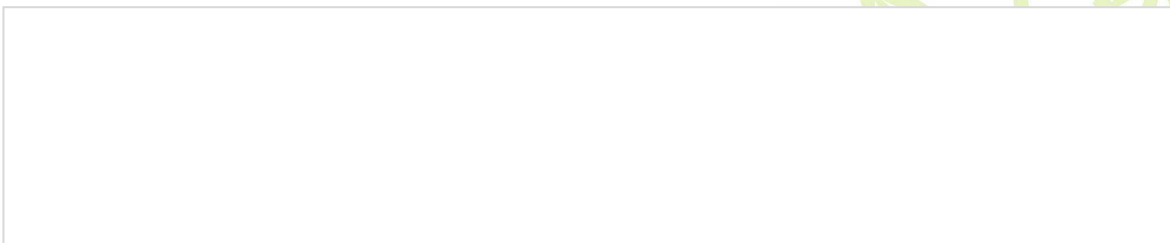
Comunicació Interna i Externa

Els professionals de la CSPT disposen d'un espai a la Intranet de l'organització per a consultar tota la documentació relativa al SGAm, alhora, disposen d'una direcció de correu electrònic (ambiental@tauli.cat) i una extensió telefònica interna (20047) per a fer arribar els seus dubtes i suggeriments a Gestió Ambiental.

La Comunicació externa es realitza a través de la Memòria Ambiental, que permet a les parts interessades informar-se sobre el comportament ambiental de l'organització, alhora, també es disposa d'un espai ambiental al web de la CSPT (www.tauli.cat)

6.2 Bones Pràctiques

Per a fomentar les Bones Pràctiques Ambientals entre els professionals i usuaris de la CSPT, Gestió Ambiental va elaborar la següent Guia de Bones Pràctiques Ambientals. Un dels objectius de cara l'any 2012 consisteix en fer difusió d'altres versions de la guia personalitzades segons les característiques de determinats col·lectius (Manteniment, Neteja, Assistencials i Administratius).



GUIA DE BONES PRÀCTIQUES

CORPORACIÓ SANITÀRIA PARC TAULÍ



Des del nostre lloc de treball podem col·laborar amb una millor conducta ambiental, a combatre el canvi climàtic, la contaminació i la desaparició d'espècies.

Les petites accions dutes a terme per milers de persones suposen un impacte positiu per a millorar l'entorn, i reforcen la consciència col·lectiva en la que **un futur sostenible és possible**.



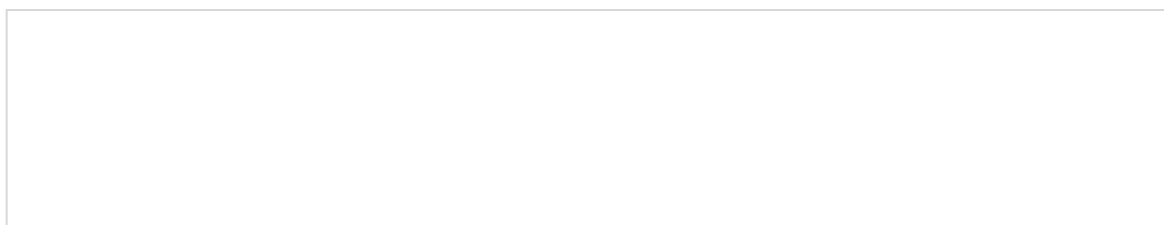
Fem un consum racional d'energia

- Aprofitem la llum natural, sempre que sigui possible.
- Assegurem-nos d'apagar els llums quan sortim d'una estança.
- Tanquem les finestres de les àrees climatitzades, a fi d'evitar pèrdues de fred o calor.
- Fixem la temperatura del sistema de climatització a l'entorn dels 21 °C a l'hivern i els 25 °C a l'estiu, en aquells casos en què sigui possible.
- Tanquem les portes de les cambres frigorífiques, si s'escau.
- Fem un ús racional de l'aigua calenta.
- Avisem a manteniment si observem un mal funcionament d'aparells o instal·lacions que consumeixen energia (fluorescent que fa pampallugues, eixugamans elèctric en funcionament continu...).
- Apaguem correctament els equips en finalitzar la jornada laboral.



Fem un consum racional d'aigua

- Tanquem les aixetes quan no les utilitzem.
- Quan ens rentem les mans mantinguem l'aixeta oberta el temps necessari.
- No obrim les aixetes al màxim.
- No utilitzem els inodors com a papereres.
- Utilitzem, en el cas dels inodors, els polsadors de descàrrega curta o d'interrupció de la descàrrega sempre que sigui possible.
- Avisem a manteniment quan detectem pèrdues d'aigua (degoteigs aixetes, cisternes...).





Optimitzem l'ús dels materials

- Fem una correcta utilització dels recursos materials que emprem a diari.
- Mantinguem l'ordre i en bon estat dels materials.
- Treballem via xarxa informàtica usant el correu electrònic, en aquells casos on sigui possible.
- Aprofitem el paper per les dues cares
- Imprimim dues pàgines per full
- Reutilitzem sobres, carpetes, arxivadors, etc.



Usem de forma sostenible els vehicles

- Procurem circular amb marxes llargues, respectant sempre els límits de velocitat.
- Evitem trepitjar a fons l'accelerador, excepte en situacions d'emergència.
- Al guanyar velocitat en condicions normals, canviem de marxa cap a les 2.000 rpm en motors de gasoil i 2.500 en els de benzina.
- Mantinguem la distància de seguretat adequada, ja que permet circular a una velocitat regular i no consumir energia en excés, perquè evita frenar i accelerar bruscament.
- Fer un ús racional de l'aire condicionat.
- Evita circular amb les finestres abaixades a gran velocitat (suposa un augment de la despesa de combustible).



Gestionem correctament els residus

- Minimitzem la generació de residus fent un bon ús dels materials.
- Fem una correcta separació dels residus per tal de que puguem gestionar-los correctament.
- Si a l'hora de llençar un residu se't plantegen dubtes, posa't en contacte amb el teu responsable d'àmbit.

7. Legislació Ambiental

En coherència amb la seva Política ambiental, la CSPT disposa d' una sistemàtica per a identificar, mantenir, registrar i avaluar el compliment dels requisits legals ambientals així com altres requisits aplicables a les activitats i serveis.

D'acord amb aquesta sistemàtica, la CSPT porta a terme el control de la legislació ambiental vigent que li aplica a través d'un servei de legislació en línia, base de dades consultable via web, accessible mitjançant contrasenya i actualitzada com a mínim cada quinze dies.

Periòdicament, la CSPT avalua el compliment dels requisits legals tant dins de l'àmbit europeu, estatal, autonòmic com local, així com d'altres requisits subscrits. Els resultats de les avaluacions periòdiques queden registrats al servei de legislació en línia, així com en el check list intern de la normativa legal ambiental.