

Nota de premsa

El Parc Taulí estrena els blogs temàtics amb l'espai dedicat a la tècnica quirúrgica 'Taulinoplàstia'

El blog Taulinoplàstia ofereix informació sobre aquesta tècnica innovadora i pionera en cirurgia pediàtrica per al tractament del 'pectum excavatum'

El Parc Taulí és el centre que més casos atén d'aquesta patologia a nivell estatal i és centre formador de la tècnica

El blog Taulinoplàstia es presenta com un espai temàtic de comunicació obert a la societat

SABADELL, 13 D'OCTUBRE DE 2017. El [Servei de Cirurgia Pediàtrica de l'Hospital de Sabadell](#) estrena el primer blog temàtic del Parc Taulí, [Taulinoplàstia](#), obert a la població. El blog porta el nom de la tècnica quirúrgica innovadora del Parc Taulí per tractar el 'pectum excavatum', una patologia que afecta a un de cada 2400-3000 naixaments, especialment en el sexe masculí. El blog temàtic està estructurat en apartats amb una completa informació sobre la definició de la tècnica quirúrgica, notícies, actualitat divulgativa i consulta *online* en relació a aquesta patologia.

El 'pectum excavatum' és la malformació congènita més freqüent de la caixa toràcica, ja que representa el 95% dels casos. Es presenta majoritàriament en nens i adolescents i pot provocar problemes cardiopulmonars greus i mal d'esquena i de tòrax, a més de complex físic i psíquic d'abast divers.

Fins la irrupció de la Taulinoplàstia l'any 2012, el 'pectus excavatum' es corregia quirúrgicament mitjançant la cirurgia oberta (Toracoplàstia de Ravitch-Welch) o la mínimament invasiva amb la col·locació d'una barra de Nuss (toracoplàstia percutània vídeoassistida de Nuss)



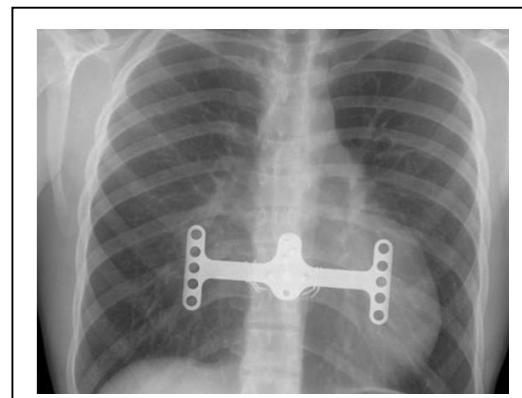
Equip del Servei de Cirurgia Pediàtrica del Parc Taulí

La primera tècnica és la més invasiva i deixa cicatrius considerables en el pit del pacient. En canvi, la barra de Nuss és un procediment quirúrgic menys invasiu però molt dolorós que es basa en introduir una barra metàl·lica entre el cor i l'estern per a reparar la deformitat. Aquest mètode afavoreix un temps de recuperació més curt i deixa petites cicatrius però requereix ingrés en UCI per al control del dolor, i obliga a retirar la barra uns anys més tard. A l'Hospital de Sabadell es realitza de forma rutinària com a primera opció la toracoplastia mínimament invasiva de Nuss, si no és possible la Taulinoplastia.

Una tècnica innovadora desenvolupada al Parc Taulí

El Parc Taulí és el centre nacional amb més casuística en tractament i seguiment de pacients afectes de 'pectus excavatum' en edat pediàtrica. L'any 2012, el Dr. Carles Bardají va descriure al Parc Taulí la tècnica de Taulinoplastia en col·laboració amb l'empresa Ventura Medical Technologies i va desenvolupar un assaig clínic per comprovar la seva seguretat i viabilitat. En aquest assaig van participar com a investigadors els actuals coordinadors del Servei de Cirurgia Pediàtrica, Bernardo Núñez i Núria Brun.

La Taulinoplastia consisteix en elevar l'enfonsament del tòrax mitjançant una placa (Pectus Plate) que s'allotja fora de la cavitat toràcica, entre el periosti extern i el teixit cel·lular subcutani. La part central del Pectus Plate es fixa a l'estern i les ales laterals del dispositiu mitjançant un cargol de potència especialment dissenyat per a produir l'elevació del tòrax.



La principal aportació és que donades les mides reduïdes del dispositiu se'l pot deixar col·locat de per vida i no cal retirar-lo, tal com s'ha de fer amb la tècnica de Nuss. Això permet afirmar que la Taulinoplastia suposa un salt qualitatiu important en la correcció de 'pectus excavatum'. A més a més, al tractar-se d'una tècnica quirúrgica més senzilla i mínimament invasiva, permet disminuir notablement el temps quirúrgic, l'estada mitjana, no requereix ingrès a UCI, no hi ha risc de perjudicar òrgans interns, a diferència del Nuss i, fonamentalment, el nivell del dolor postquirúrgic és molt menor en relació als altres mètodes.

El Servei de Cirurgia Pediàtrica del Parc Taulí ja ha realitzat una trentena d'intervencions amb la tècnica de Taulinoplastia, consolidant-se com a centre pioner a nivell mundial i realitzant formació a professionals d'arreu del món. De fet, el proper dimecres 18 d'octubre se celebrarà a l'Auditori del Parc Taulí el primer **Workshop internacional en Taulinoplastia** amb la presència de professionals de diversos centres estatals i europeus.

[Enllaç al blog del Servei de Cirurgia Pediàtrica del Parc Taulí - Taulinoplastia](#)

Sobre el Parc Taulí

La Corporació Sanitària Parc Taulí és un consorci públic de la Generalitat de Catalunya que gestiona set centres: l'**Hospital de Sabadell**, l'**Albada Centre Sociosanitari**, **Salut Mental Parc Taulí**, **Atenció Primària Parc Taulí**, **Atenció a la Dependència Parc Taulí**, **UDIAT Centre Diagnòstic i Sabadell Gent Gran Centre de Serveis**, aquest darrer mitjançant societat instrumental participada al 100% per la Corporació.

Les institucions del Parc Taulí reben el suport de la **Fundació Parc Taulí** en aspectes de recerca, innovació i docència, en la formació científica i mèdica dels professionals i, en general, en el desenvolupament dels coneixements que sustenten el model assistencial. El Parc Taulí és **Unitat Docent de la Universitat Autònoma de Barcelona (UAB)**

El Consell de Govern del Parc Taulí està integrat per sis representants de la Generalitat de Catalunya, dos de l'Ajuntament de Sabadell i un de la UAB.

El Parc Taulí dona assistència a uns 400.000 ciutadans de Sabadell i d'altres 8 municipis del Vallès Occidental Est. Hi treballen uns 3.500 professionals.

Per a més informació, podeu contactar amb
el **Gabinet de Comunicació Parc Taulí**
comunicacio@tauli.cat - Tel directe: **93 745 83 80**